

Indikationsspezifischer Bericht für die Gemeinsame Einrichtung zum DMP Koronare Herzkrankheit

Berichtszeitraum 01.07.2021 bis 31.12.2021

Erstellungstag: 12.04.2022

In diesem Bericht

- **Übersicht** Seite 1
- **Auswertung der Qualitätsziele** Seite 2
- **Verlaufsbezogene Darstellung** Seite 5

KV Thüringen, Zum Hospitalgraben 8, 99425 Weimar

Sehr geehrte Damen und Herren,

Sie erhalten den Feedback-Bericht für die Gemeinsame Einrichtung zum DMP Koronare Herzkrankheit für den Berichtszeitraum 01.07.2021 bis 31.12.2021. Sie können dem Bericht entnehmen, inwieweit die Qualitätsziele erreicht wurden. Neben der Auswertung der Qualitätsziele stellen wir Ihnen zusätzlich ausgewählte Indikatoren im zeitlichen Verlauf dar.

Bitte beachten Sie, dass das Qualitätsziel zu Schulungen erst ab dem 2. Halbjahr 2022 vollständig auswertbar ist.

Mit freundlichen Grüßen

Ihre KV Thüringen

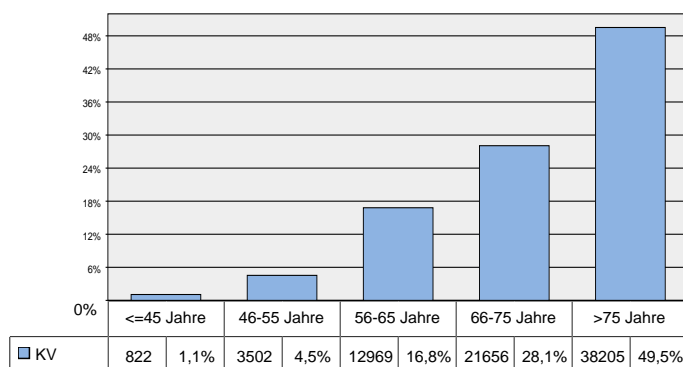
Teilnehmer*innen im Bericht

Auswertung der Qualitätsziele: 77154 Teilnehmer*innen

Hinweis: Im Berichtszeitraum vom 01.07.2021 bis 31.12.2021 liegen für 77154 Teilnehmer*innen Dokumentationsbögen vor. Diese Teilnehmer*innen wurden in der Auswertung berücksichtigt (Davon 2718 neue Teilnehmer*innen, für die nur die Erstdokumentation vorliegt, und 74436 Teilnehmer*innen mit mindestens einer Folgedokumentation).

Altersverteilung

Die Teilnehmer*innen aller Praxen der KV sind durchschnittlich **73** Jahre alt.

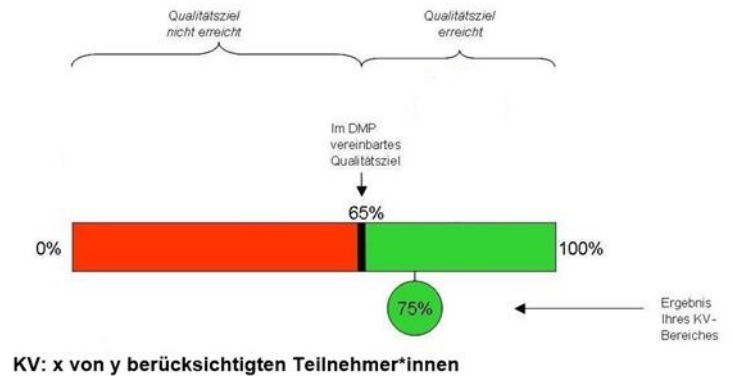


Ergebnisse im Überblick

Thema	Ziel nicht erreicht	Ziel erreicht
RR <140/90 mmHg		✓
TAH		✓
Betablocker nach HI		✓
Statine		✓
leitliniengerechte Statintherapie		✓
Raucherquote		✓
Raucherentwöhnung	!	
Schulung		
Keine Angina Pectoris		✓
Sportliches Training		✓

Auswertung der Qualitätsziele

Erklärung



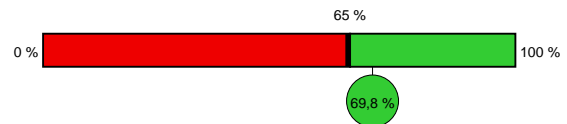
Blutdruck <140/90 mmHg

Qualitätsziel:

Mindestens 65 % der Teilnehmer*innen mit bekannter Hypertonie haben einen Blutdruck kleiner gleich 139/89 mmHg

Berücksichtigte Teilnehmer*innen:

Alle Teilnehmer*innen bei denen eine Hypertonie als Begleiterkrankung dokumentiert wurde



KV: 49413 von 70838 berücksichtigten Teilnehmer*innen

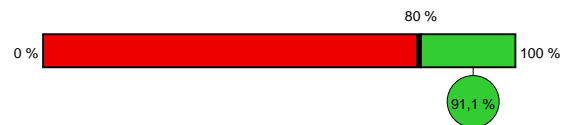
Thrombozytenaggregationshemmer (TAH)

Qualitätsziel:

Mindestens 80 % der Teilnehmer*innen erhalten Thrombozytenaggregationshemmer

Berücksichtigte Teilnehmer*innen:

Alle Teilnehmer*innen ohne Kontraindikation oder ohne orale Antikoagulation



KV: 54698 von 60069 berücksichtigten Teilnehmer*innen

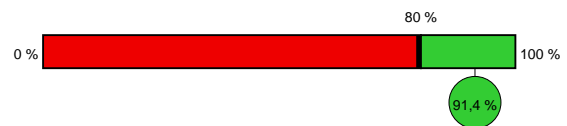
Nach Herzinfarkt 12 Monate Betablocker

Qualitätsziel:

Mindestens 80 % der Teilnehmer*innen mit einem Herzinfarkt innerhalb der letzten 12 Monate erhalten aktuell einen Betablocker

Berücksichtigte Teilnehmer*innen:

Alle Teilnehmer*innen, mit einem Herzinfarkt innerhalb der letzten 12 Monate und bei denen keine Kontraindikation vorliegt



KV: 951 von 1040 berücksichtigten Teilnehmer*innen

Auswertung der Qualitätsziele

Statine

Qualitätsziel:

Mindestens 80 % der Teilnehmer*innen erhalten Statine

Berücksichtigte Teilnehmer*innen:

Alle Teilnehmer*innen, bei denen keine Kontraindikation vorliegt



KV: 61683 von 73630 berücksichtigten Teilnehmer*innen

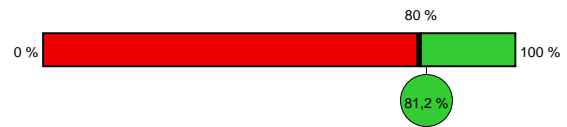
Leitlinien-gerechte Statintherapie

Qualitätsziel:

Mindestens 80 % der Teilnehmer*innen erhalten eine leitliniengerechte Statintherapie (feste Hochdosis- oder Zielwert-Strategie)

Berücksichtigte Teilnehmer*innen:

Alle Teilnehmer*innen mit einer Statintherapie



KV: 50068 von 61683 berücksichtigten Teilnehmer*innen

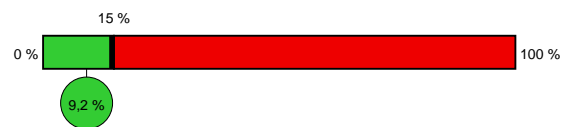
Raucherquote

Qualitätsziel:

Weniger als 15% der Teilnehmer*innen raucht

Berücksichtigte Teilnehmer*innen:

Alle Teilnehmer*innen



KV: 7108 von 77154 berücksichtigten Teilnehmer*innen

Raucher-entwöhnung

Qualitätsziel:

Weniger als 15% der Teilnehmer*innen, die zum Zeitpunkt der Einschreibung Raucher waren, raucht noch

Berücksichtigte Teilnehmer*innen:

Alle Teilnehmer*innen, die bei der Erstdokumentation Raucher waren und für die mindestens eine Folgedokumentation vorliegt



KV: 4474 von 5253 berücksichtigten Teilnehmer*innen

Auswertung der Qualitätsziele

Keine Angina-pectoris-Beschwerden

Qualitätsziel:

Mehr als 75% der Teilnehmer*innen haben keine Angina-pectoris-Beschwerden

Berücksichtigte Teilnehmer*innen:

Alle Teilnehmer*innen



KV: 71801 von 77154 berücksichtigten Teilnehmer*innen

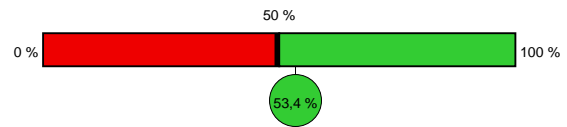
Regelmäßiges sportliches Training

Qualitätsziel:

Mehr als 50 % der Teilnehmer*innen betreiben regelmäßig sportliches Training

Berücksichtigte Teilnehmer*innen:

Alle Teilnehmer*innen, bei denen sportliches Training möglich ist



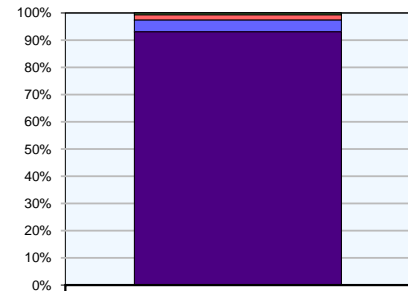
KV: 29067 von 54388 berücksichtigten Teilnehmer*innen

Verteilung der Angina-pectoris-Beschwerden

Diese Übersicht zeigt Ihnen, wie die Angina-pectoris-Beschwerden bei Ihren Teilnehmer*innen nach der CCS-Klassifikation verteilt sind.

Berücksichtigte Teilnehmer*innen:

Alle Teilnehmer*innen



KV		
■ CCS4	82	0,1 %
■ CCS3	478	0,6 %
■ CCS2	1477	1,9 %
■ CCS1	3316	4,3 %
■ keine Beschwerden	71801	93,1 %
Gesamt	77154	100 %

Verlaufsbezogene Darstellung ausgewählter Indikatoren

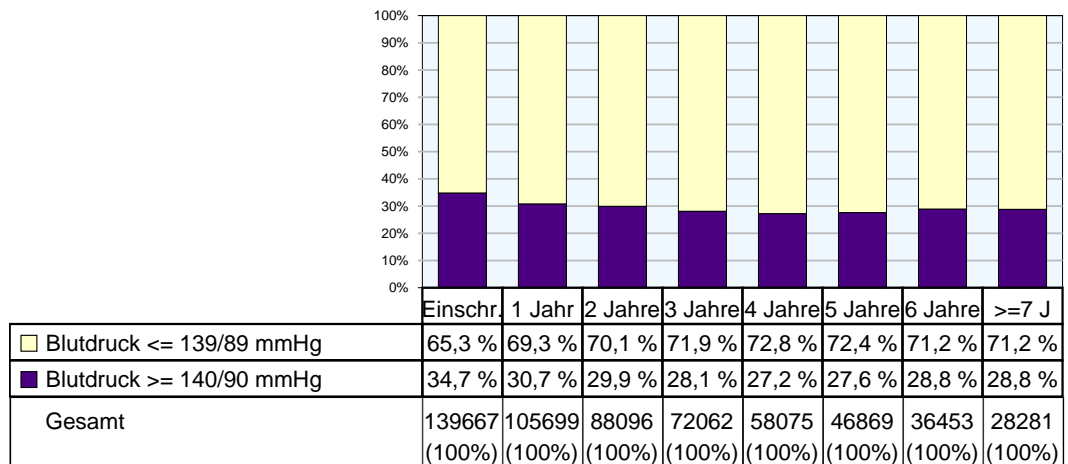
Was zeigen die Grafiken?

Die Säulen repräsentieren Werte, die die Patient*innen nach der jeweils angegebenen DMP-Teilnahmedauer aufweisen. In der Säule "1 Jahr" sind beispielsweise die Werte aller Patient*innen zusammengefasst, die 1 Jahr am DMP teilnehmen.

Die Werte eines/einer Patient*in können mehrfach vorkommen. Abhängig von der DMP-Teilnahmedauer können die nach der jeweiligen Teilnahmedauer erhobenen Werte eines/einer Patient*in z.B. in den Säulen "Einschreibung" bis "ntes Jahr" eingegangen sein.

Die erste Grafik zeigt die Entwicklung des Blutdrucks bei Patient*innen mit bekannter Hypertonie im Verlauf der DMP-Teilnahme. Die zweite Grafik stellt den Verlauf des Rauchverhaltens der Patient*innen dar, die bei Einschreibung in das DMP geraucht haben.

Blutdruck-Werteklassen



Raucherquote bei Teilnehmer*innen, die zum Zeitpunkt der Einschreibung Raucher waren

